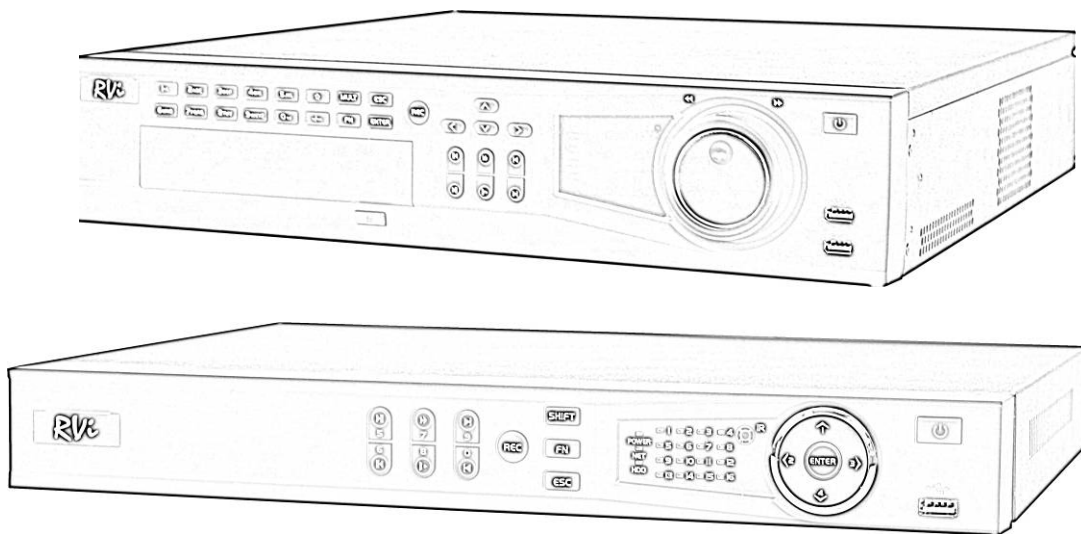


# RVi

## IP-видеорегистраторы RVi-IPN4/2, RVi-IPN16/2, RVi-IPN16/8



**Краткое руководство по эксплуатации**

## СПЕЦИФИКАЦИЯ МОДЕЛЕЙ

<b>Характеристика</b>	<b>RVi-IPN4/2</b>	<b>RVi-IPN16/2</b>	<b>RVi-IPN16/8</b>
Кол-во IP каналов	4	16	
Видео выходы	1 VGA / 1HDMI (1920x1080)		
Формат сжатия видео	H.264		
Формат сжатия аудио	G.711A		
Тревожные вх/вых	4 вх / 3 вых	16 вх / 3 вых	16 вх / 6 вых
Разрешение записи	Full HD (1920x1080) @ 25 к/с 720P (1280x720) @ 50 к/с D1 (704x576) @ 100 к/с	Full HD (1920x1080) @ 100 к/с 720P (1280x720) @ 200 к/с D1 (704x576) @ 400 к/с	
Кол-во, тип, макс. Объем HDD	2 SATA до 3Тб		8 SATA до 3Тб
Поддержка IP видеокамер	ONVIF, AXIS, Arecont Vision, BOSCH, Panasonic, Canon, Dynacolor, Samsung, SONY, SANYO и т.д.		
Поиск по записи	Время/дата, тревога, обнаружение движения		
Воспроизведение архива	1-4,8,9 и всеканальное воспроизведение архива		
Управление воспроизведением	Повтор, пауза, стоп, ускоренное и замедленное воспроизведение, пок кадровое воспроизведение, следующий файл, предыдущий файл, на весь экран		
Режим архивации	USB Flash, USB HDD, Esata, сетевой интерфейс		
USB, Esata	2 USB		4 USB, Esata
RS-485	Управление PTZ видеокамерами		
Функции PTZ	Управление оптическим зумом и скоростью поворота камеры, более 40 протоколов управления устройствами PTZ, предустановки, вспомогательные функции. 3D позиционирование		
Работа по сети	Встроенный web-сервер (IE, Google chrome, Firefox Mozilla), сетевой клиент RVi PSS для Windows XP и Windows 7, OS Linux, MAC OS		
Поддержка мобильных устройств	OS Symbian, OS Windows mobile, OS Android, OS Blackberry, OS Iphone		
Сетевые протоколы	TCP/IP , DDNS, PPPOE, E-mail, FTP, NTP, SNMP		
Сетевой интерфейс	Гигабитный порт. Наблюдение, просмотр архива, запись архива, настройка системы, сброс файлов, просмотр журнала, функция «дополнительного потока» и т.д		
Питание	БП: 220 В, 50 Гц / 110 В 60 Гц, Видеорегистратор: DC 12 В		220 В, 50 Гц / 110 В 60 Гц
Габаритные размеры	1U , 375x280x50 мм (Ш*Д*В)		2U , 440x460x89 мм (Ш*Д*В)
Вес	2.35 кг без учета HDD		7 кг без HDD

## КОМПЛЕКТАЦИЯ

Перед установкой вскройте упаковку и убедитесь в наличии всех ниже перечисленных компонентов:

### **RVi-IPN4/2 и RVi-IPN16/2:**

Сетевой кабель питания 220В	1 шт.
Блок питания DC 12В	1 шт.
SATA кабель	2 шт.
ИК пульт	1 шт.
USB мышь	1 шт.

### **RVi-IPN16/8**

Сетевой кабель питания 220В	1 шт.
SATA кабель	8 шт.
ИК пульт	1 шт.
USB мышь	1 шт.
Кронштейны для крепления в стойку	2 шт.

## ПЕРЕДНЯЯ ПАНЕЛЬ

Лицевые панели видеорегистраторов показаны на рисунках 1 и 2



Рис. 1



Рис. 2.

Описание индикаторов и функциональных кнопок передней панели видеорегистратора приведено в таблице 1.

Таблица 1

Название	Кнопка	Функция
Кнопка включения	POWER	Кнопка включения, для выключения DVR держать нажатой 3 сек.
Воспроизведение/ пауза	Play/Pause ▶	При обратном воспроизведении или паузе нажмите для включения нормального воспроизведения. При нормальном воспроизведении нажмите для включения паузы. При включенной паузе нажмите для воспроизведения.
		При режиме наблюдения в реальном времени нажмите для включения меню поиска видео.
Реверс/пауза	Reverse/Pause   ◀	При нормальном воспроизведении или паузе нажмите для реверса воспроизведения. При обратном воспроизведении нажмите для
Ускоренное воспроизведение	Fast play ▶▶	Разные скорости быстрого воспроизведения и нормальное воспроизведение
Замедленное воспроизведение	Slow play ▶	Разные скорости медленного воспроизведения или нормальное воспроизведение.
Воспроизведение следующего	Next ▶	В режиме воспроизведения, проигрывает следующее видео. В настройке меню переходит вниз выпадающего меню.
Воспроизведение предыдущего	Previous ◀	В режиме воспроизведения, проигрывает предыдущее видео. В настройке меню переходит вверх выпадающего меню
Помощник	Assistant Fn	Однооконный режим наблюдения, нажмите клавишу для появления вспомогательных функций: управление PTZ и цветом. В меню PTZ переключает меню управлений PTZ.
		Функция стирания: в цифровом или текстовом управлении может удалять предшествующие курсоры знаки.
		В установке обнаружения движения. Работает для настройки с клавишами направлений.
		В меню информации HDD переключает между временем записи или другой информацией.

Продолжение таблицы 1

Дополнительный режим	SHIFT	Нажать для переключения между цифрами и буквами английским (заглавные, строчные) и символами.
Запись	Record REC	Ручной стоп/старт записи, работает с клавишами направлений и цифровыми клавишами
Отмена	Cancel ESC	Отключение верхнего активного интерфейса или управления
Enter	ENTER	Подтверждение операции
		Перейти к клавише по умолчанию
		Перейти в главное меню
Вверх/вниз	▲ ▼	Активирует текущее управление, изменение настройки, увеличить/уменьшить число. Вспомогательная функция в меню PTZ.
Влево/вправо	◀ ▶	Переключает текущее управление. При воспроизведении нажмите, чтобы управлять полосой прокрутки.

## ЗАДНЯЯ ПАНЕЛЬ

Вид задних панелей видеорегистраторов приведен на рис. 3 и 4.



Рис. 3.

Детальное описание задней панели панели **RVi-IPN4/2** и **RVi-IPN16/2**:

	USB порт 2.0
	Гигабитный сетевой порт
RS232	RS232 порт
HDMI	Видеовыход HDMI
VGA	Видеовыход VGA
DC 12V	Разъем питания
	Заземление
1-16, NO1-NO3	Тревожные входы / выходы
A, B	RS 485 порт

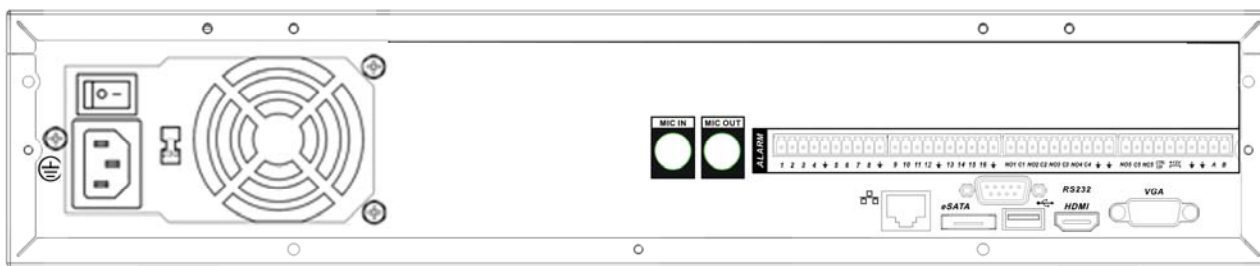


Рис. 4.

Детальное описание задней панели панели **RVi-IPN16/8**:

	USB порт 2.0
	Гигабитный сетевой порт
RS232	RS232 порт
HDMI	Видеовыход HDMI
VGA	Видеовыход VGA
	Разъем питания
	Заземление
1-16, NO1-NO3	Тревожные входы / выходы
A, B	RS 485 порт
Esata	Esata порт для архивации и прямой записи
MIC IN, MIC OUT	Аудио вход / выход для двунаправленных переговоров

## УСТАНОВКА HDD

SATA шлейфы, винты крепления HDD поставляются в комплекте.

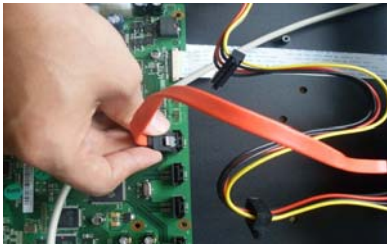
### Пошаговая инструкция по установке HDD.



Открутите винты крепления крышки сзади и сбоку и снимите крышку.



Прикрутите планку для крепления HDD



Подключите SATA кабель.



Установите HDD и подключите SATA кабель и кабель питания.

## ВХОД В МЕНЮ СЕТЕВОГО ВИДЕОРЕГИСТРАТОРА

Включите питание видеорегистратора, когда система загрузится. Запустится окно быстрой настройки видеорегистратора.

**Следующий шаг** – переход к настройке системы.

**Отмена** – перейти к окну авторизации в меню и настроить видеорегистратор позже.

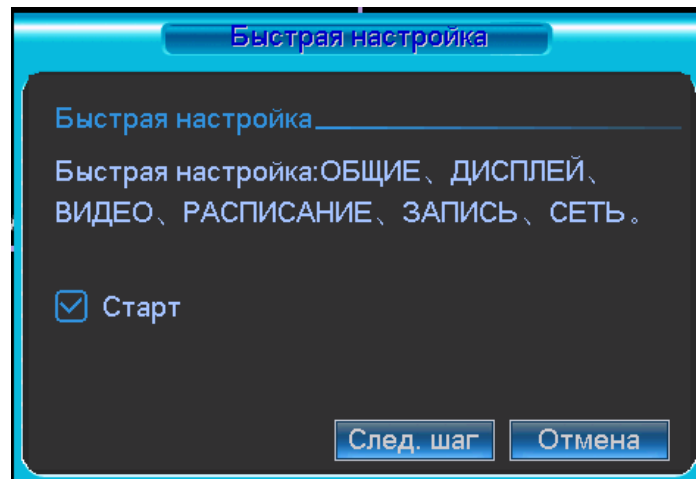


Рис. 4.1.1-1

Нажмите клавишу **Enter**, или щелкните левой кнопкой мыши. На экране появится окно входа в систему. См. Рисунок 4.1.1-2

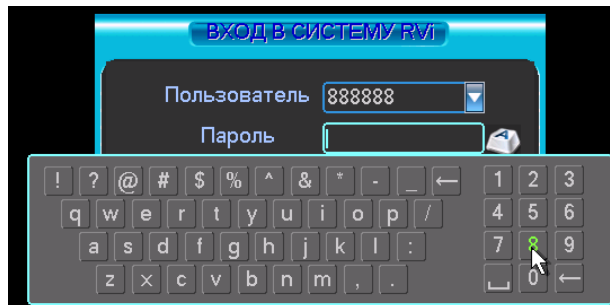



Рис. 4.1.1-2

Система предоставляет четыре варианта учетных записей:

- Пользователь: admin. Пароль: admin. (администратор, локальный и удаленный)
- Пользователь: 888888. Пароль: 888888. (администратор, только локальный)
- Пользователь: 666666. Пароль: 666666 (пользователь с ограниченными правами доступа – возможны только просмотр, воспроизведение, резервирование и т.п.)
- Пользователь: default. Пароль: default (скрытый пользователь)

Для ввода данных регистрации можно использовать USB-мышь, лицевую панель видеорегистратора, пульт дистанционного управления или клавиатуру. Щелкните на значке , чтобы переключить ввод цифр, букв английского алфавита (строчных и заглавных) или дополнительных символов.

**Примечание:**

**По соображениям безопасности рекомендуется сменить пароль после первого входа в систему.**

**Если Вы забыли пароль, обратитесь в службу технической поддержки для подбора супер-пароля.**



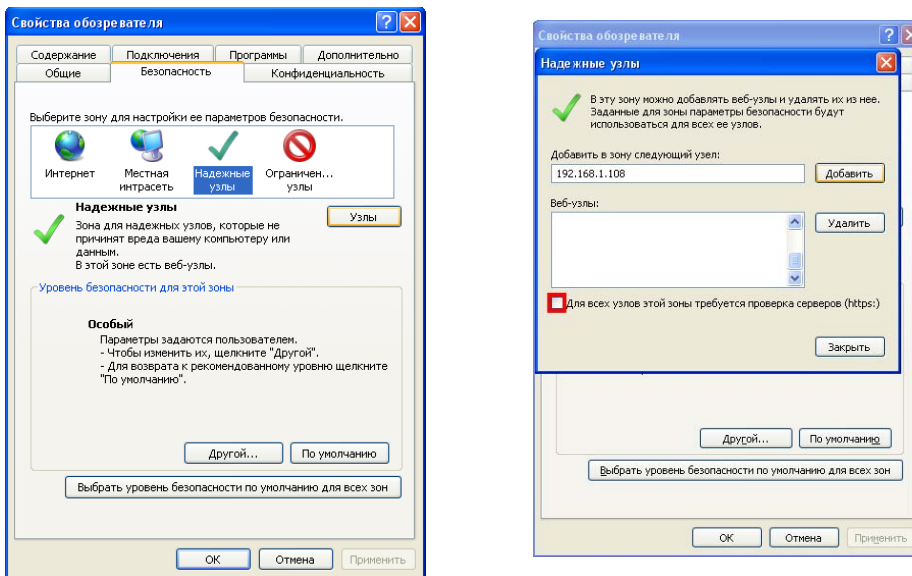
## ДОСТУП К ВИДЕОРЕГИСТРАТОРУ ЧЕРЕЗ WEB-ИНТЕРФЕЙС

Перед работой с web-клиентом, проверьте сетевые настройки NVR и ПК. Используйте ping \*\*\*.\*\*\*.\*\*\*.\*\*\* (\* IP адрес NVR) для проверки подключения NVR. Обычно возвращаемое значение TTL должно быть менее 255.

Откройте IE и введите в адресную строку адрес NVR. Например, если IP вашего видеорегистратора 192.168.1.108, введите http://192.168.1.108 в адресную строку Internet Explorer.

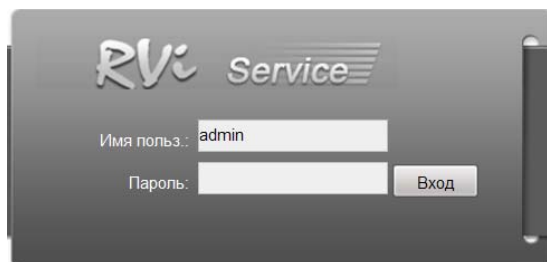
Система выдаст предупреждение с вопросом, устанавливать webres.cab или нет. Нажмите кнопку «Да».

Если вы не можете установить ActiveX, измените настройки следующим образом.



Откройте свойства компьютера, вкладку «Безопасность». Выделите пункт «Надежные узлы», нажмите кнопку «Узлы». Добавьте в список надежных узлов IP адрес вашего NVR.

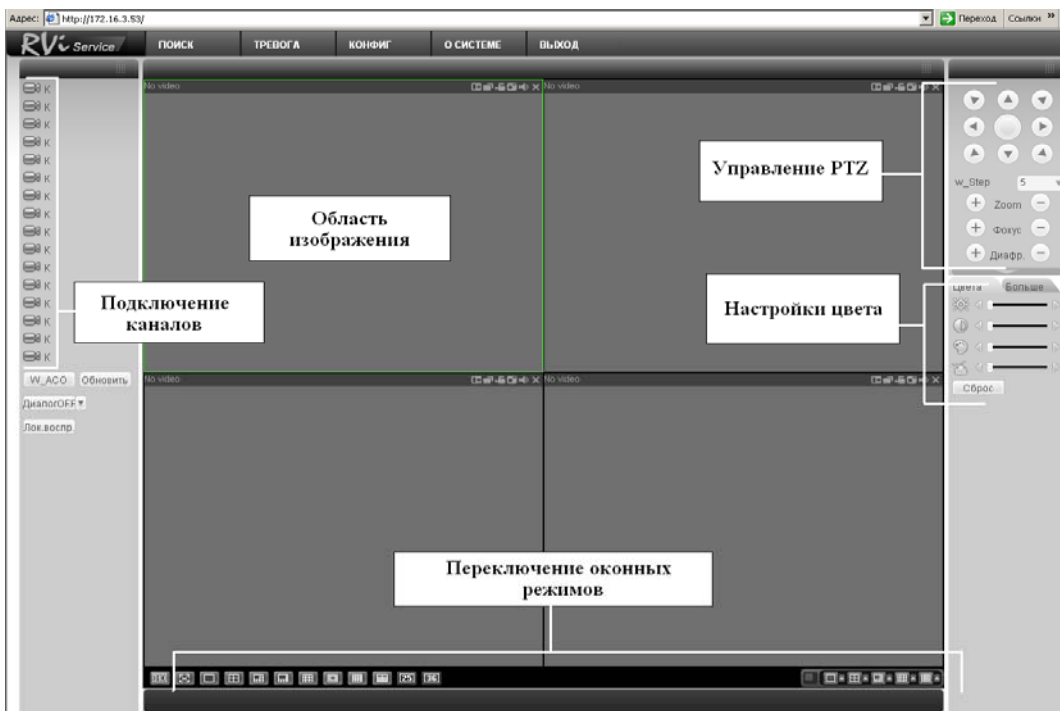
Для входа в WEB интерфейс введите имя пользователя и пароль. По умолчанию имя пользователя **admin** и пароль **admin**. Нажмите «Вход».



Меню WEB интерфейса содержит 5 функциональных кнопок: поиск, тревога, конфигурация, о системе и выход.

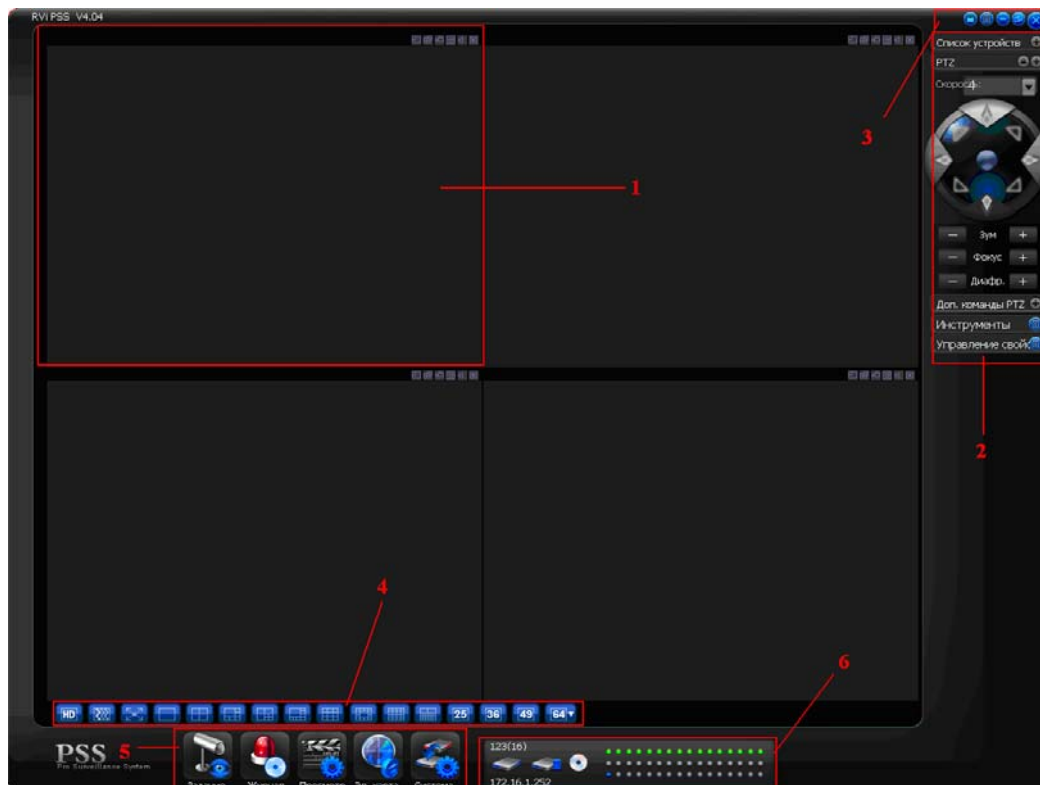


Внешний вид WEB интерфейса показан ниже:



## ДОСТУП К ВИДЕОРЕГИСТРАТОРУ ЧЕРЕЗ RVi-PSS 4.05

Программа «**RVi-PSS 4.05**» позволяет управлять несколькими видеорегистраторами удаленно. Для подробной информации см. руководство по «**RVi-PSS 4.05**».



Программа имеет следующие особенности:

- Удобное управление устройствами;

- Поддержка подключения нескольких устройств, просмотр в реальном времени и воспроизведение архива;
- Архивация записанных видеозаписей;
- Управление устройствами, просмотр журналов и управление пользователями;
- Управление PTZ устройствами;
- Поддержка работы с расписанием и электронными картами.

**Секция 1:** Просмотр каналов видео.

**Секция 2:** Содержит пять функциональных кнопок для открытия меню: Список устройств, PTZ управление, доп. команды PTZ, инструменты, управление свойствами.

**Секция 3:** Закрывать, свернуть, всплывающее меню, блокировка PSS.

**Секция 4:** Качество видео, реальное время/уровень скорости, выбор режима дисплея. Полный экран /1/4/6/8/9/13/16/20/25/36.

**Секция 5:** Иконки : запуск схемы, журнал, просмотр, система

**Секция 6:** Отображение каналов записи и ip-адреса активного устройства.

***Примечание:*** Более подробное руководство пользователя Вы также можете найти на CD диске в разделе инструкции или скачать с нашего сайта <http://www.rvi-cctv.ru/>

## ТРАНСПОРТИРОВАНИЕ И ХРАНЕНИЕ

Видеорегистраторы в транспортной таре перевозятся любым видом крытых транспортных средств (в железнодорожных вагонах, закрытых автомашинах, трюмах и отсеках судов, герметизированных отапливаемых отсеках самолетов и т.д.) в соответствии с требованиями действующих нормативных документов.

Условия транспортирования должны соответствовать условиям хранения 5 по ГОСТ 15150-69.

Хранение DVR в транспортной таре на складах изготовителя и потребителя должно соответствовать условиям 1 по ГОСТ 15150-69.

## ГАРАНТИИ ИЗГОТОВИТЕЛЯ

Предприятие-изготовитель гарантирует соответствие видеорегистратора техническим параметрам, указанным в настоящем руководстве, при соблюдении потребителем условий транспортирования, хранения, монтажа и эксплуатации изделия.

Гарантийный срок эксплуатации – 12 месяцев с даты продажи через торговую или монтажную организацию.

При отсутствии отметки о дате продажи гарантийный срок исчисляется от даты сборки.

Гарантийные обязательства недействительны, если причиной неисправности видеорегистратора являются:

- умышленная порча;
- пожар, наводнение, стихийные бедствия;
- аварии в сети питания;

Гарантийные обязательства действуют только при предъявлении настоящего руководства.

Предприятие-изготовитель не несет ответственности и не возмещает ущерба за дефекты, возникшие по вине потребителя при несоблюдении правил эксплуатации и монтажа.

### ДАнные УСТРОЙСТВА:

Модель \_\_\_\_\_  
Система \_\_\_\_\_  
Дата сборки \_\_\_\_\_  
Web \_\_\_\_\_  
Серийный номер \_\_\_\_\_

Упаковку произвел:

ШТАМП  
ПРОДАВЦА

\_\_\_\_\_

Дата продажи « \_\_\_\_\_ » \_\_\_\_\_ 201\_\_\_\_\_ г.